

Vesilahti Kalalahti asemakaava-alueiden muinaisjäännösinventointi 2018



Teemu Tiainen



Tilaja: Vesilahden kunta

Sisältö

Perustiedot	2
Yleiskartat	3
Vanhoja karttoja	6
Inventointi	8
Lähteet	9
Muu kulttuuriperintökohde	10
1 VESILAHTI TYLSÄ.....	10
Havaintopaikka	11
2 VESILAHTI TYLSÄ 2.....	11
Kuvia	12

Kansikuva: Raportin kohde 1 (Tylsä), rajamerkki. Kuvattu kohti pohjoista.

Perustiedot

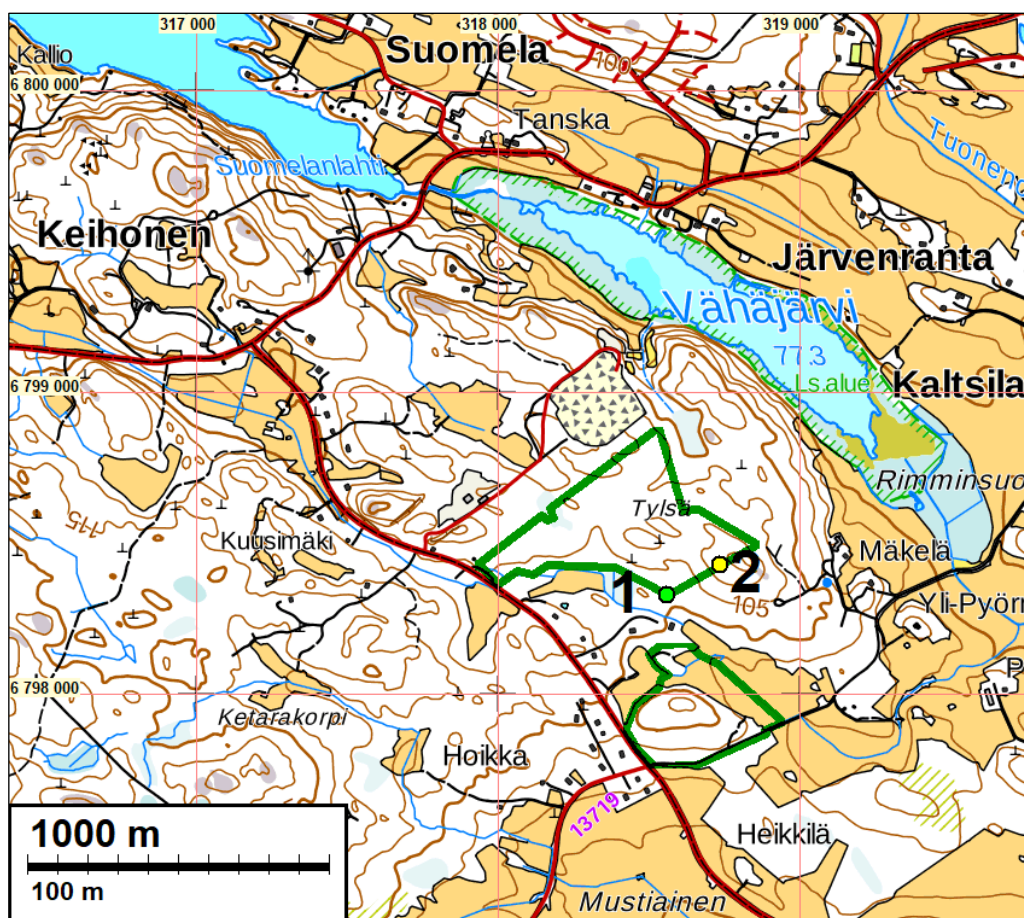
- Alue:** Vesilahti. Kaksi erillistä asemakaava-aluetta, jotka sijaitsevat Vesilahden kirkolta noin 3,5 km etelään.
- Tarkoitus:** Selvittää sijaitseeko kaava-alueilla kiinteitä muinaisjäännöksiä tai muita suojeltavia kulttuurihistoriallisia jäännöksiä.
- Työaika:** Maastotyö 12.10.2018.
- Kustantaja:** Vesilahden kunta.
- Tekijät:** Mikroliitti Oy, Teemu Tiainen.
- Aiemmat tutk:** -
- Tulokset:** Alueelta ei tunnettu entuudestaan kiinteitä muinaisjäännöksiä. Inventoinnin yhteydessä alueelta löydettiin kaksi vanhaa rajamerkkiä, joista toinen luokiteltiin muuksi kulttuuriperintökohteeksi ja toinen katsottiin havaintopaikaksi (ei suojelukohde).

Inventointialueet on rajattu vihreällä.

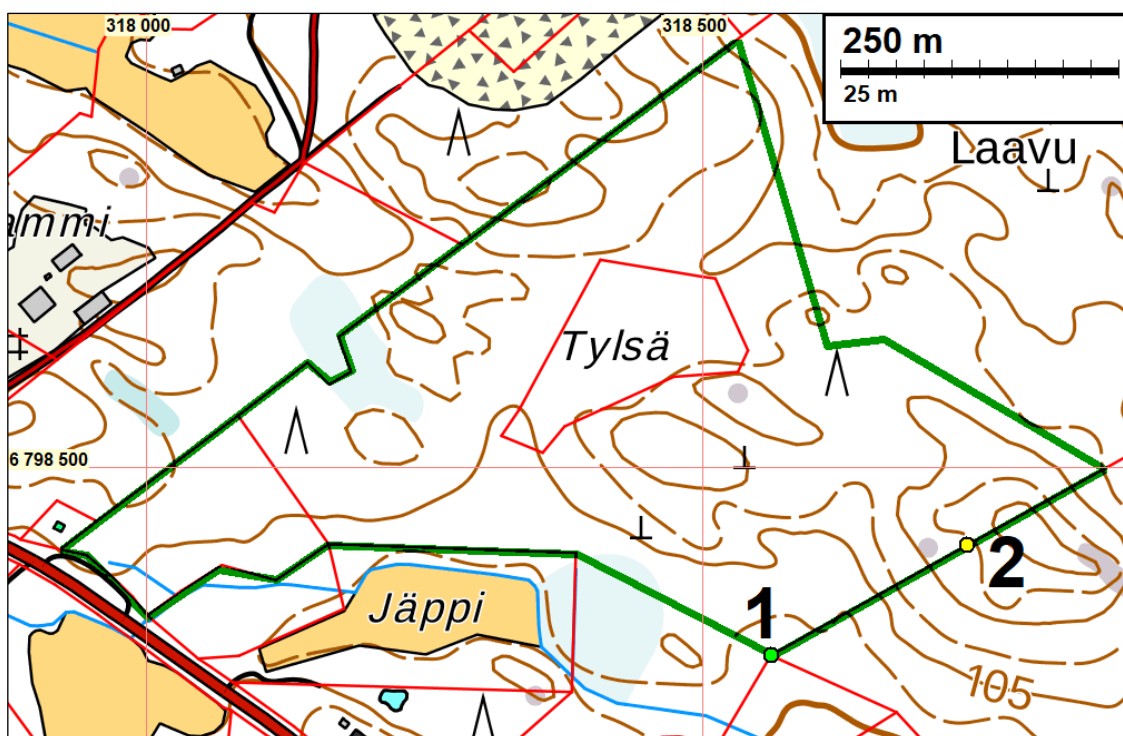


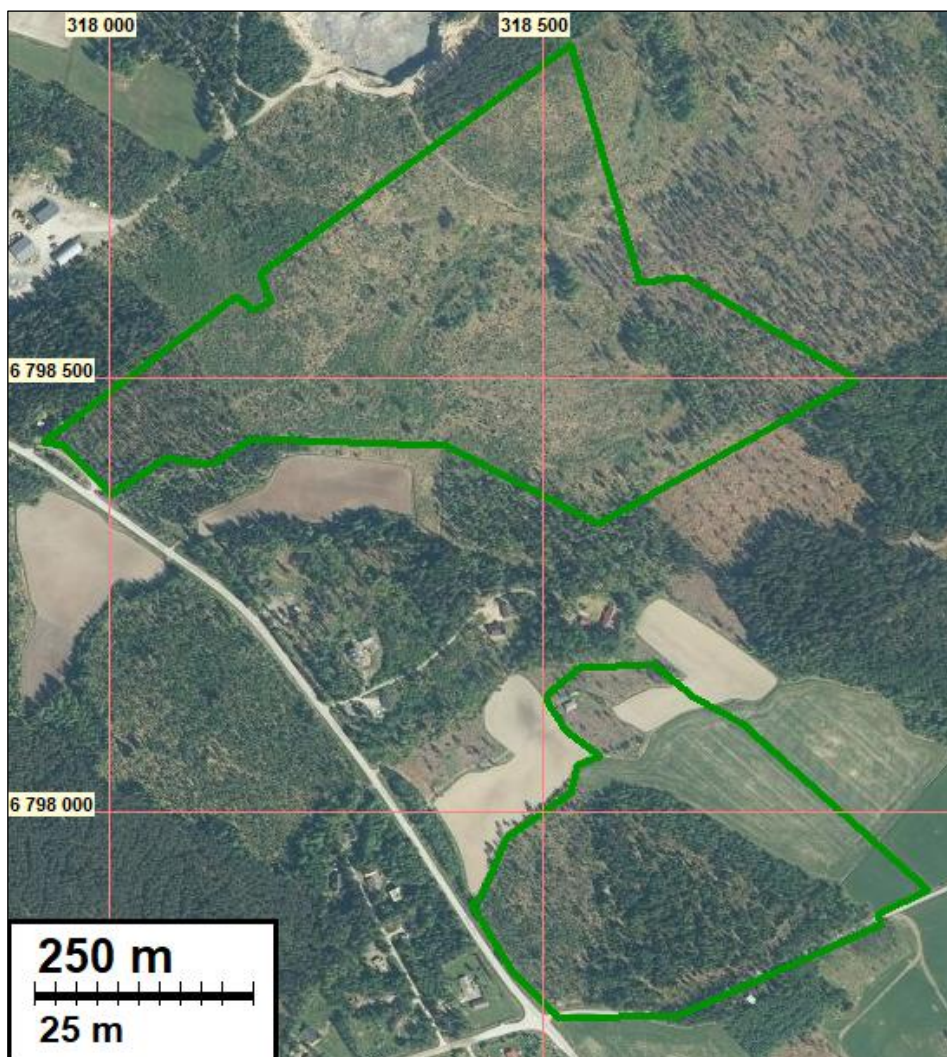
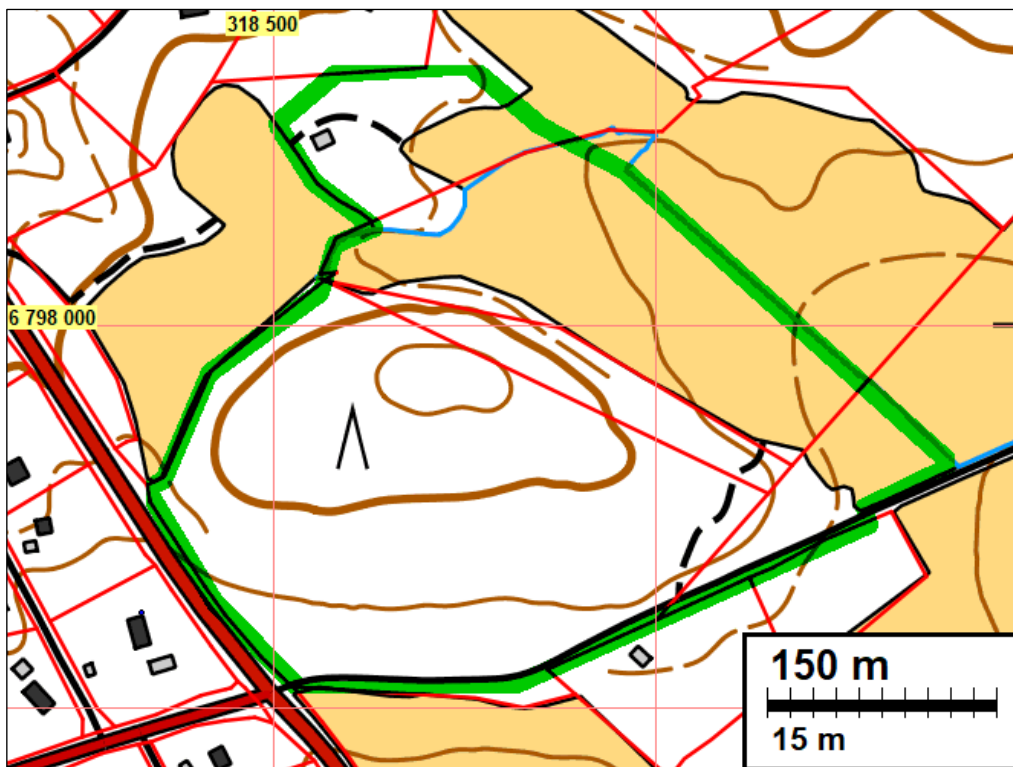
Selityksiä: Koordinaatit ja kartat ovat ETRS-TM35FIN koordinaatistossa. Kartat ovat Maanmittauslaitoksen maastotietokannasta 10/2018, ellei toisin mainittu. Muinaisjäännösrekisteri on tarkastettu 10/2018. Valokuvia ei ole talletettu mihinkään viralliseen arkistoon, eikä niillä ole mitään kokoelmatunnusta. Valokuvat ovat digitaalisia ja ne ovat tallessa Mikroliitti Oy:n serverillä. Kuvat: T. Tiainen.

Yleiskartat

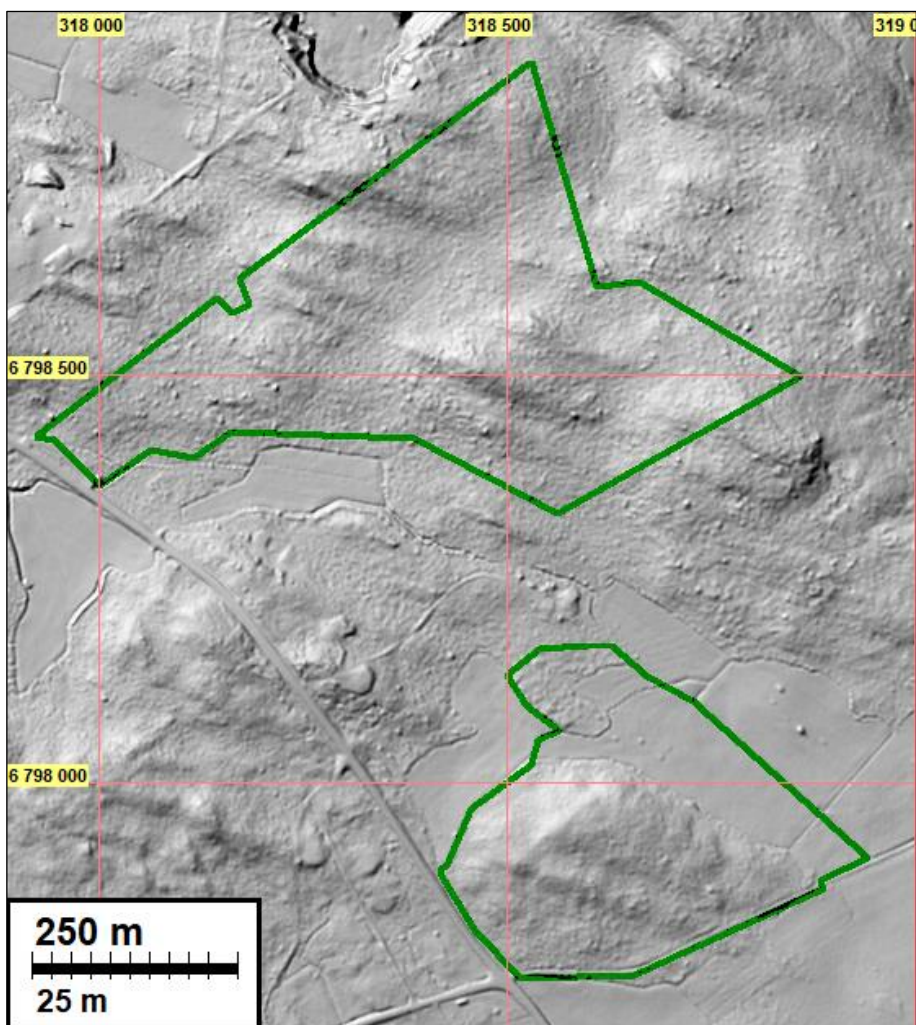


Selitteet yllä ja kahteen alla olevaan karttaan: inventointialueet on rajattu vihreillä viivoilla. Pohjoisemman alueen kaakkoislaidalla olevat vihreä ja keltainen pallo ovat inventoinneissa havaittuja rajamerkkejä, joista vihreä on muu kulttuuriperintökohde ja keltainen havaintopaikka. Numerot viittaavat tämän raportin kohdenumeroihin.





Ilmakuva inventointialueista.

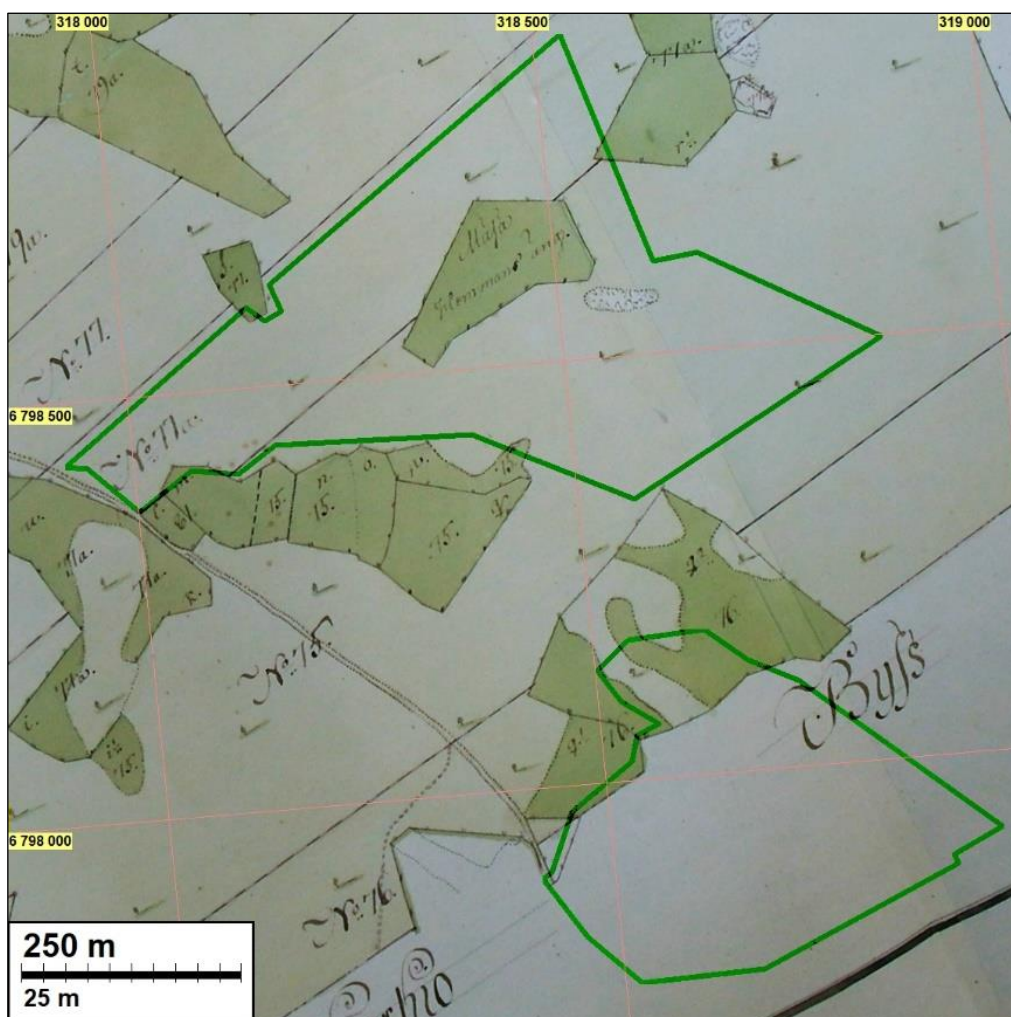


Maanmittauslaitoksen rinnevarjostus kartasta näkee selvästi alueiden kivikkoisuuden sekä kumpuilevat maastonmuodot.

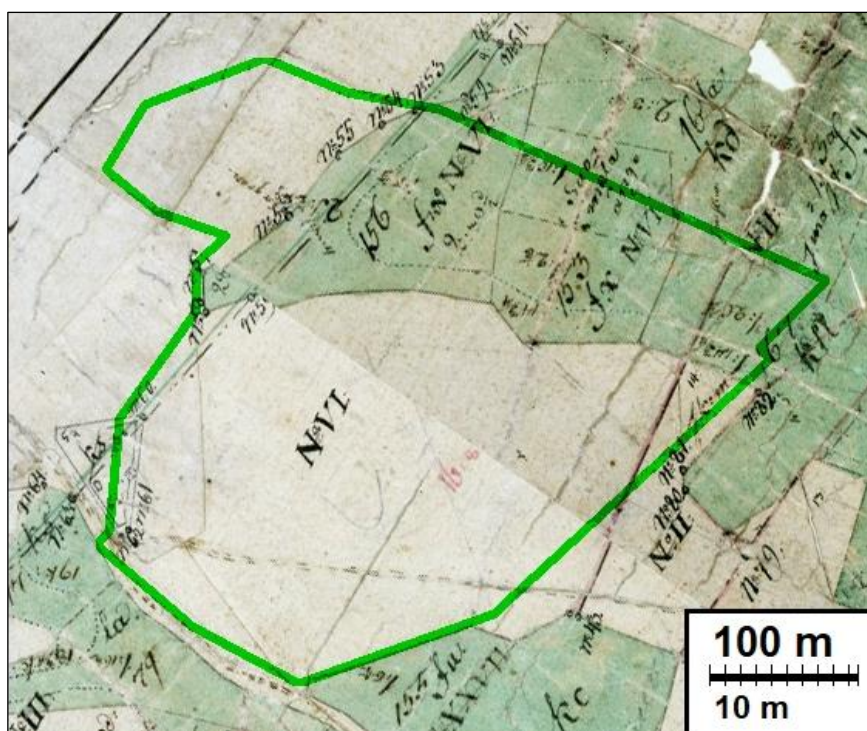


Pohjoisemman alueen keskiosaa. Itään.

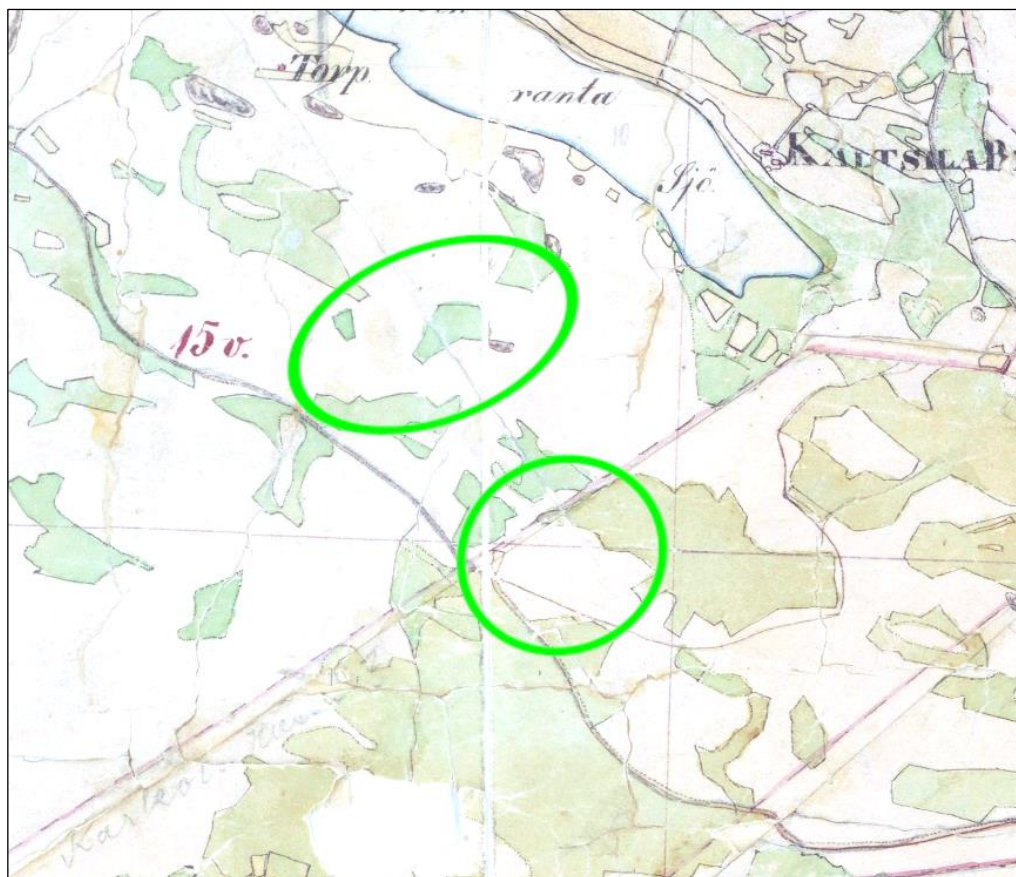
Vanhoja karttoja



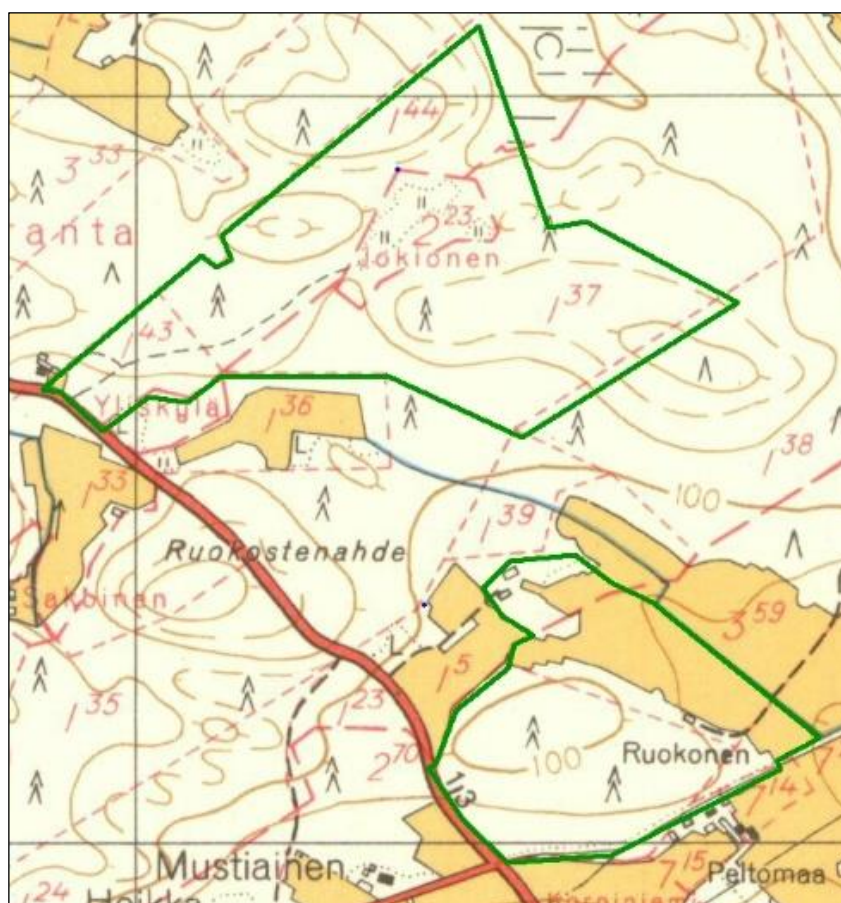
Ote vuoden 1783 isojakokartasta. Inventointialueet on piirretty päälle vihreillä viivoilla.



Eteläisempi kaava-alue. Ote vuoden 1783 isojaon konseptikartasta.



Yhdistelmä pitäjänkarttalehdistä 2114 06 ja 2114 09. Kaava-alueet sijoittuvat kutakuinkin vihreiden soikoiden kohdalle.



Ote vuoden 1959 peruskartasta. Inventointialueet on rajattu vihreillä viivoilla.

Inventointi

Vesilahden kunnassa on käynnissä Kalalahden alueen asemakaavoitus. Kunta tilasi kaavatyöhön liittyvän muinaisjäännösinventoinnin Mikroliitti Oy:ltä. Inventoinnista maastotyön teki Teemu Tiainen 12.10.2018, inventoinnin kannalta hyvässä, sateettomassa syysssäässä.

Kaksiosainen kaava-alue sijaitsee noin 3,5 km Vesilahden kirkonkylän eteläpuolella, Vähäjärven ja Koskenkyläntien (tienro 2985) välisellä metsäalueella. Alueiden yhteiskoko on noin 35 ha. Pohjoisempi kaava-alue on eri-ikäistä talousmetsää. Eteläisemmän kaava-alueen eteläosa on niin ikään metsämaastoa ja koillisosastaan peltoa. Maaperä kaava-alueille on kivistä ja kalliosta (peltoaluetta lukuun ottamatta), osin kosteapohjaista ja kumpuilevaa, tyypillistä eteläpirkanmaalaista metsämaastoa. Alueilta ei tunnettu entuudestaan kiinteitä muinaisjäännöksiä tai muita suojelukohteita.

Alueet sijoittuvat korkeusvälille noin 92 - 115 m mpy. Matalimmat kohdat sijaitsevat eteläisemmän alueen itäosassa ja korkeimmat pohjoisemman alueen keski- ja itäosassa. Lähin tunnettu esihistoriallinen muinaisjäännös sijaitsee noin 600 m eteläisemmän kaava-alueen etelä-kaakkois puolella. Tämä kivikautinen asuinpaikka *Mustiainen* (mj-tunnus 922010026), sijaitsee korkeusvälillä 80-85 m mpy, kuivahtaneen muinaisjärven rannalla. Kaava-alueilla voisi periaatteessa sijaita (korkeustasojensa puolesta) rantasidonnoisia vanhemman mesolittikumien (karkeasti noin 8200 - 7600) eKr.) muinaisjäännöksiä, mutta alueiden topografian ja maaperän perusteella pidän sitä kuitenkin hyvin epätodennäköisenä. Alue ei ole (nykytietämyksen mukaan) tyypillistä saati soveliasta maamme varhaisimpien ja asuinpaikkansa maaston suhteen hyvin vaativien asuttajien asuinpaikoille.

Vuonna 1783 laadituilla isojakokartoilla kaava-alueille ei ole merkitty asutusta. Pohjoisempi alue on sijoittunut kokonaisuudessaan Järvenrannan kylän alueelle. Isojakokartalla alue on suurimmaksi osaksi metsää. Ainoastaan alueen keskelle on merkitty Maja -nimisen talon niittyalue. Eteläisempi alue sijoittuu pohjoiskulmastaan Järvenrannan kylän alueelle ja keski- ja eteläosastaan Kärkölän kylään. Eteläisemmän alueen maankäyttö on isojakokartan laatimisen aikaan ollut samanlaista alueen nykytilanteen kanssa: eteläosa alueesta on metsää ja koillisosa peltoa.

Myöhemmillä kartoilla (pitäjänkartta v.1848, 1900-luvun peruskartat) kaava-alueiden maankäyttö vastaa 1700-luvun lopun tilannetta, eli alueen pelto- ja metsäalueet ovat pysyneet samanlaisina. Pohjoisemmalla alueella sijaitseva niittyalue, joka isojakokarttaan on merkitty yhdelle talolle kuuluvaksi, on peruskartoilla muuttunut Jokioisen kylän enklaviksi. Pitäjänkartalla kyseistä aluetta ei vielä ole erotettu toiseen kylään kuuluvaksi.

Maastossa alueet käveltiin läpi. Vanhojen karttojen perusteella maastossa kiinnitettiin erityisesti huomioita eteläisemmän alueen pohjoislaitaan, missä Järvenrannan ja Kärkölän kylien välinen raja on kulkenut. Vanha rajalinja myötäilee pellon ja metsän rajaa, missä on ruopattu oja. Rajalinjalta havaittiin muutama nykyaikainen rajamerkki, joista toinen oli metallinen, punaiseksi maalattu ”kuutiomerkki” ja toinen betonipyykki. Alueille tehtiin paikoin muutamia koekuoppia, mikä oli alueen kivisen ja kostean maaperän vuoksi jokseenkin toivotonta ja arkeologisessa mielessä turhaa – koekuopista ei havaittu mitään arkeologisesti mielenkiintoista.

Tulos

Kaava-alueilta ei tunnettu entuudestaan kiinteitä muinaisjäännöksiä tai muita suojelukohteita. Muinaisjäännösinventoinnissa pohjoisemmalla alueelta havaittiin nykyiseltä tilusrajalta rajamerkki, joka on tilusrajana myös vuoden 1783 isojakokartalla. Kyseinen rajamerkki on muu kulttuuriperintökohde (raportin kohde 1, Tylsä).

Pohjoisemmalta alueelta todettiin toinenkin kivistä tehty rajamerkki. Se sijaitsee myös nykyisellä tilusrajalla, mutta isojakokartalla paikalla ei ole rajoja – paikalle on merkitty tilusraja vuoden 1959 peruskartalla. Ilmeisen nuoren ikänsä vuoksi ko. rajamerkki ei ole suojelukohde, vaan se käsitellään tässä raportissa havaintopaikkana (raportin kohde 2, Tylsä 2).

30.11.2018

Teemu Tiainen



Pohjoisemman alueen länsiosaa. Koilliseen.

Lähteet

Peruskartta 2114 06 Narva, vuodet 1959, 1980 ja 1993. Maanmittaushallitus.

Bergius, P. 1783. Charta öfver Wesilax Kyrck? Kär? Kärkölä och Ongemäki bys. Isojaon konseptikartta. Kartan kulma, jossa sen tekijätiedot ovat, on pahoin vaurioitunut ja siten osin tulkinnanvarainen.

Mörne, A. 1848. Geograf karta öfver Wesilaks socken belägen uti öfre Satakunda medledels härad af Tavastehus län. Pitäjänkartta, myöhemmin nimetyt karttalehdet Vesilahti 2114 06 ja 2114 09.

Wallenström, Henric 1783. Charta Delen No 2 Öfver Järvenranda Samfällighets Ägor.

Muu kulttuuriperintökohde

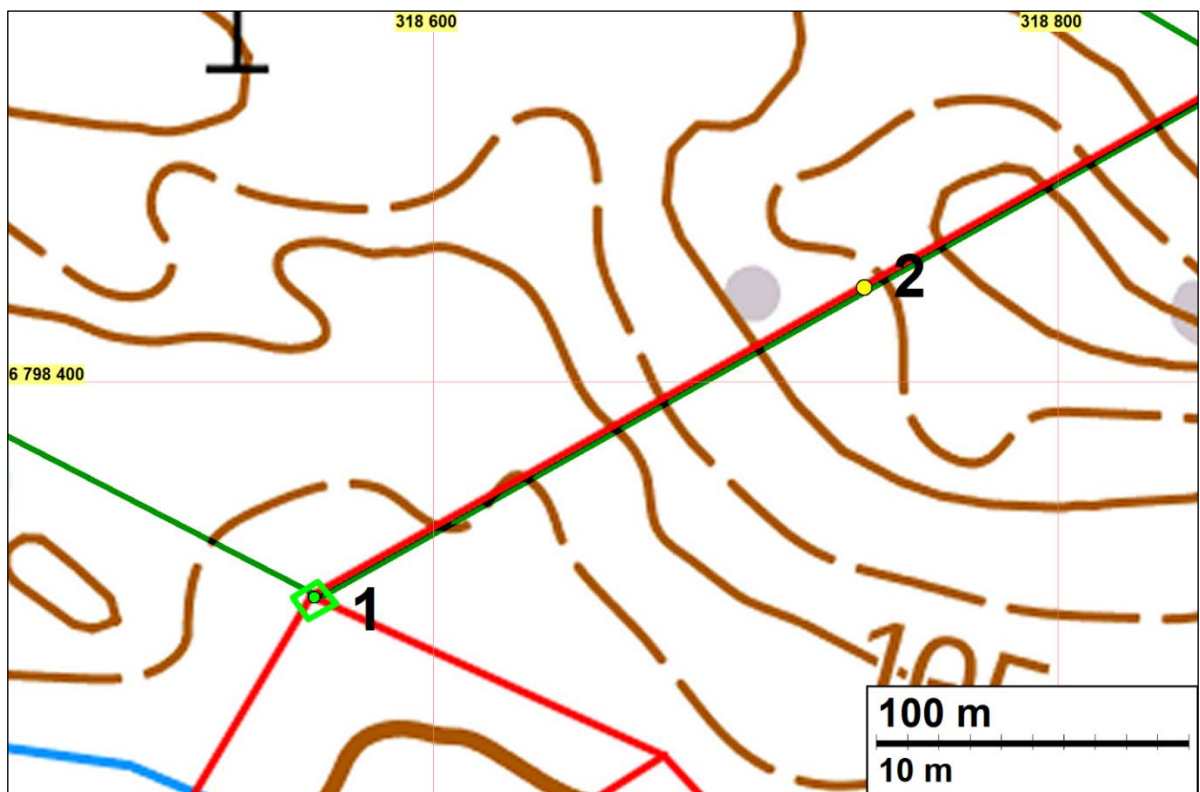
1 VESILAHTI TYLSÄ

Mjtunnus: uusi kohde
Laji: muu kulttuuriperintökohde (S)
Tyyppi: rajamerkki
Ajoitus: historiallinen

Koordin: N 6798 331 E 318 562

Tutkijat: Tiainen 2018 inventointi

Huomiot: Tiainen 2018:
Nykyisellä tilusrajalalla, joka on ollut tilusrajana myös vuoden 1783 isojakokartalla, sijaitsee kivistä tehty rajamerkki. Näkyvissä rajamerkistä on noin 50 cm korkea viisarikivi, jonka toiselta puolelta erottuu hakkaus ”58”. Hakkauksen numero ei selity tarkastettujen karttojen perusteella. Maanpinnan tasalla viisarikiven ympärillä on noin 1,4 x 1,4 m kokoinen löyhä ja hajanainen kiveys, jota peittää sammalkerros.



Inventoinnissa havaitut rajamerkit on merkitty vihreällä pallolla (muu kulttuuriperintökohde) ja keltaisella pallolla (ei suojelukohde).



Rajamerkki kuvattuna kohti etelää.



Viisarikiven etelälaidan hakkaus. Pohjoiseen.

Havaintopaikka

2 VESILAHTI TYLSÄ 2

Mjtunnus: uusi kohde
 Laji: havaintopaikka (ei suojelukohde)
 Tyyppi: rajamerkki
 Ajoitus: historiallinen

Koordin: N 6798 430 E 318 738

Tutkijat: Tiainen 2018 inventointi

Huomiot: Tiainen 2018: Pohjoisemman inventoidun kaava-alueen itäosasta, nykyisen tilusrajan kohdalta havaittiin viiden viisarikiven muodostama rajalinja. Kivet ovat rinnakkain noin 5 m matkalla rajan suuntaisesti. Korkein kivistä on noin 60 cm korkea. Kivet ovat siis nykyisellä tilusrajalla, joka on merkitty myös vuoden 1959 peruskarttaan. Vuoden 1783 isojakokartalla paikalla ei ole rajalinjoja.

Ilmeisen nuoren ikänsä vuoksi havaitut rajakivet eivät ole kiinteitä muinaisjäännöksiä tai muita kulttuuriperintökohteita.

Kartta edellisen kohteen yhteydessä.



Nykyisellä tilusrajalla sijaitsevat rajakivet. Itään.

Kuvia



Eteläisemmän alueen pohjoisosaa. Kaakkoon



Eteläisempi alue. Vanhalla kylänrajalla sijaitseva betonipyykki. Koilliseen.



Eteläisemmän alueen metsäistä keskiosaa. Itään.

Liite: inventoinnissa tarkastetut alueet

Inventointialueet tutkittiin ja arvioitiin kokonaisuudessaan eri menetelmin. Maastossa käytiin läpi karttoihin sinisellä merkityt alueet.

